

Installation av Craftsman Bowthruster 80 Kgf 4,04 Kw



Båten: Jeanneau Sun Odysee 39i

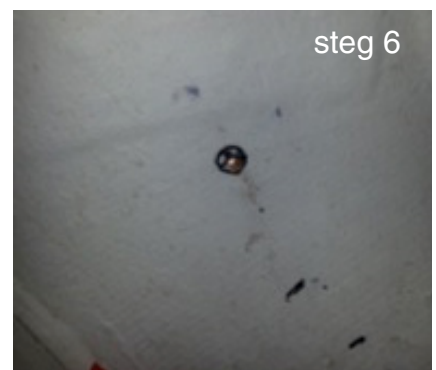
- Tunnellängd innan avkapning: 1 meter (Art nr: 105129)
- Kabellängd till kontrollpanel: 15 meter (Art nr: 105127)
- Kontrollpanel: Touch (Art nr: 105121)
- Batteri: 92Ah AGM-batteri CCA 850 (Art nr: 105712)
- Batterikabelarea 95m² (Art nr: 103920)
- Säkring 355 A (Art nr: 103392)
- Materialåtgång plastning:
 - Polyester 4 kg, (Art nr: 68402-40)
 - Gelcoat (topcoat) 1 kg (Art nr:68407-200)
 - Glasfibermatta c. 4 m² (Art nr: 68404-300-1)
- Tidsåtgång: 25 timmar
- Kostnad totalt ca.:20 000 SEK



Art nr: 105114
Tunnlar: Art nr: 105129-105135

Så här gör du

1. Mät invändigt ut var långskeppsmitten på skrovet är. (Utgå från skotten eller toft).
2. Mät sedan ut tillräcklig höjd invändigt (rörets ytterdiameter +5 cm ovanför botten).
3. Markera tvärs båtens längdriktning utmed insidan på skrovet (för att få centrum på trumman tvärs båten).
4. Lägg ihop måttet på höjden ovan botten plus avståndet till centrum på trumman (radien). Dra detta mått från måttet i moment 2 och markera ut den punkten längs markeringen som gjordes i moment 3 på båda sidor (I detta fall var det 605 mm vid mätningen i moment 2. Ytterdiametern på röret är 196 mm vilket ger en radie på 98 mm).
5. Kontrollmät avståndet från två likabelägna punkter på vardera sidan till markeringen i moment 4.
6. Borra 1 pilothål innifrån på styrbord sida (6mm borr) 230-280 mm från vattenlinjen är optimalt. Min 200 mm.



7. Sätt ut 3 st mätmärken i fören och längs botten och ev. ett uppe vid relingslisten.
8. Mät från mätmärkena mot hålet för att få måttet på skärningspunkten vid hålet på SB sida.
9. Mät från mätmärkena ut samma mått på BB sida.



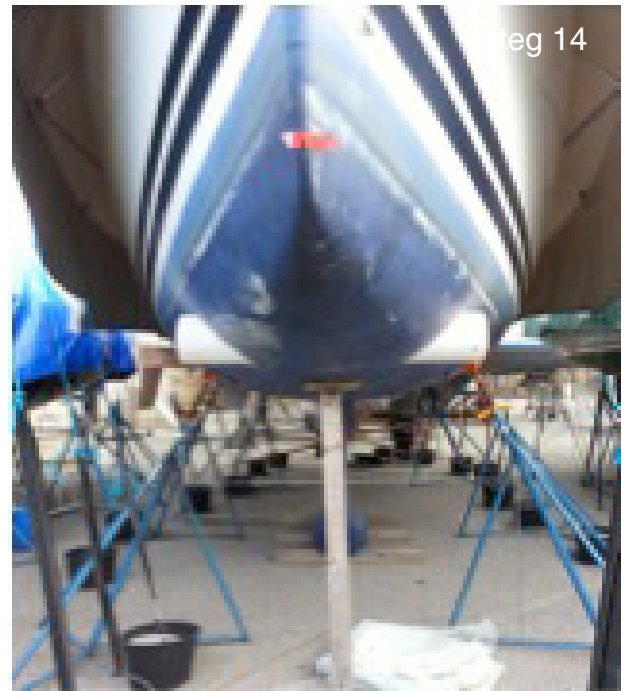
10. Borra pilothål utifrån på BB sida. (detta hål ska nu hamna i markerineng som gjordes i moment 4).
11. Använd ett kraftigt (> 10 mm) armeringsjärn som räcker igenom båda hålen. Bocka till det så att ena änden formar en krok med en radie som motsvara det hål som ska tas upp för tunneln. Använd sedan armeringsjärnet som en passare och ritsa/markera hålet som sedan sågas upp med sticksåg. I detta fall är tunnelns ytterdiameter 195 mm vilket ger en radie på 97,5 mm.
12. Borra fyra hål, ett över, ett under och ett på vardra sidan av pilothålet inom markeringen i moment 11 för att underlätta sticksågningen.



13. Såga ut hålet för tunneln på båda sidor.



14. Sätt i tunneln för att se att den passar.
Ev behövs lite finjustering av hålen.



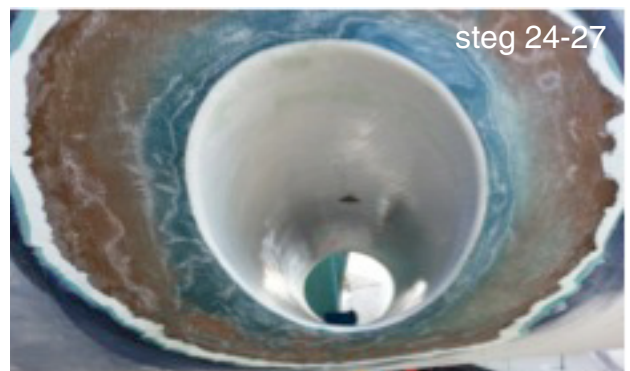
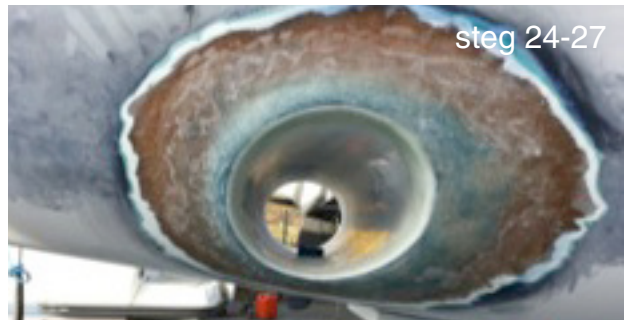
15. Tejpa igen alla springor till luckor etc. invändigt för att undvika att slipdamm kommer in.
16. Slipa rent invändigt och utvändigt runt hålen (c:a 10-15 cm)
ANVÄND SKYDDSMASK!



17. Markera med hjälp av t ex. en glassburk ett längsgående streck på tunneln.
18. Stoppa i röret i de utskurna hålen i båten.
19. Se till att markeringen från moment 17 hamnar rätt upp. Jmfr. med markeringarna som gjordes på skrovets insida i början (moment 3)
Markera på utsidan var röret ska kapas (lägg till för ev. "spoiler" i framkant).
20. Kapa röret och slipa ytterdelarna för plastning.
21. Sätt tillbaka röret i rätt position Kolla markeringar och mått till den längsgående centrumlinjen.
22. Spackla fast röret med glasfiberspackel. Markera var bogpropellern ska sitta och täck över med en plastpåse e. dyl. så att det inte hamnar plast på det området vid plastningen av tunneln.
23. Plasta fast röret i rätt position (minst 8 lager) ANVÄND SKYDDSMASK!



24. Spackla upp spoilern på bägge sidor och plasta utsidan av rörmynningarna (minst 4 lager).
25. Runda av kanterna på utsidan av röret 0,1 x diameter. I detta fall ca. 18 mm radie.
26. Finslipa rörmynningarna och tunneln inuti röret.
27. Borra hålen för propellerhuset enligt instruktionen till bogpropellern.



- 28. Montera bogpropellern enligt instruktionsboken.
- 29. Applicera topcoat inne i båten på röret och övrig bar plast.



steg 28-29



steg 28-29



steg 28-29

- 30. Applicera gelcoat på utsidan av rörmyningarna
- 31. Finslipa gelcoat med våtslip.
- 32. Måla lager minst 4 lager med epoxifärg på utsidan av tunneln.
- 33. Maskera bogpropellerns växelhus och bottenmåla två gånger innuti och på utsidan av röret.
- 34. Montera propellern och zinkanod enligt instruktion.



steg 30-34

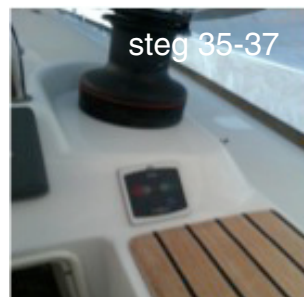


steg 30-34

- 35. Koppla in kabel till kontrollpanel.
- 36. Anslut elkablar.
- 37. Avprova funktionen



steg 35-37



steg 35-37



steg 35-37

- 38. Sjösätt och kontrollera ev. läckage



steg 38-39

- 39. Njut av möjligheterna en bogpropeller ger vid manövrering i ex. vis trånga hamnar.